

ŠKOLNÍ VZDĚLÁVACÍ PROGRAM PŘEDŠKOLNÍHO VZDĚLÁVÁNÍ

„VESELÁ ŠKOLIČKA“



Obsah

1.	IDENTIFIKAČNÍ ÚDAJE	3
2.	OBECNÁ CHARAKTERISTIKA ŠKOLY	4
3.	PODMÍNKY VZDĚLÁVÁNÍ	5
3.1	Věcné podmínky	5
3.3	Psychosociální podmínky	5
3.4	Organizace chodu mateřské školy	6
3.6	Personální a pedagogické zajištění	6
3.7	Spoluúčast rodičů	6
3.8	Podmínky pro vzdělávání dětí se speciálními vzdělávacími potřebami	7
3.9	Vzdělávání dětí nadaných a mimořádně nadaných	7
3.10	Vzdělávání dětí od dvou	7
3.11	Spolupráce se základní školou	7
3.12	Spolupráce se zřizovatelem	8
4.	ORGANIZACE VZDĚLÁVÁNÍ	9
4.1	Charakteristika tříd	9
4.1.1	Třída U Žabiček – kapacita 11 dětí	9
4.1.2	Třída U Berušek – kapacita 28 dětí	11
4.1.3	Třída U Kuřátek – kapacita 23 dětí	13
4.1.4	Třída U Motýlků – kapacita 28 dětí	15
4.2	Pravidla pro zařazování dětí do jednotlivých tříd	17
4.3	Přijímání dětí do mateřské školy	18
4.4	Organizace vzdělávání na úrovni školy	18
5.1	Naše filozofie	18
5.2	Vzdělávací záměry	19
5.3	Metody a formy vzdělávání	20
6.	VZDĚLÁVACÍ OBSAH	20
7.	EVALUAČNÍ SYSTÉM A PEDAGOGICKÁ DIAGNOSTIKA	24

1. IDENTIFIKAČNÍ ÚDAJE

Název ŠVP PV: Školní vzdělávací program předškolního vzdělávání „Veselá Školička“

Název školy: Základní škola a Mateřská škola Golčův Jeníkov, příspěvková organizace
Mírová 253
582 82 Golčův Jeníkov

Místo poskytovaného vzdělávání: Mateřská škola Golčův Jeníkov
5. května 194
582 82 Golčův Jeníkov

Mateřská škola je od 1.1.2003 součástí právního subjektu Základní školy a Mateřské školy Golčův Jeníkov, příspěvkové organizace.

IČO 709 86 002

Kontakty: 569 442 529 ředitelství školy
569 442 138, 602 343 461 mateřská škola
email: skolka@skolagj.cz
www.skolagj.cz/skolka/

Ředitelka školy: Mgr. Alena Víšková

razítko a podpis

Zástupkyně pro MŠ: Mgr. Vladislava Vlčková

Zřizovatel: Město Golčův Jeníkov
Náměstí T. G. Masaryka 110
582 82 Golčův Jeníkov

čj.: 43/21

zpracovatelé programu: Miroslava Brázdová, Miluše Čápková, Šárka Chámová, DiS.
Romana Maliňáková, DiS., Romana Piskačová, DiS., Mgr. Vladislava Vlčková

ŠVP byl projednán na pedagogické radě 23. 6. 2021

Platnost dokumentu: od 1. 9. 2021

2. OBECNÁ CHARAKTERISTIKA ŠKOLY

Mateřská škola se nachází téměř v centru města Golčův Jeníkov u hlavní silnice, která díky vybudovanému obchvatu města je jen velmi málo frekventovaná. Silnici od školní zahrady a budovy odděluje živý plot, který slouží kromě jiného jako protihluková stěna. Budova mateřské školy je starší vila, která je umístěna uprostřed rozlehlé zahrady a v posledních letech prošla rozsáhlou rekonstrukcí. Tím se přispělo ke zlepšení prostředí hlavně pro děti.

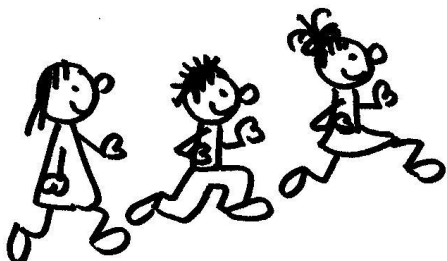
Od 1.9.2014 mateřská škola nabízí kapacitu 90 dětí. V mateřské škole najdeme čtyři třídy s heterogenním uspořádáním: U Žabiček – 11 dětí, U Berušek – 24-28 dětí, U Kuřátek – 23 dětí, U Motýlků – 24-28 dětí. Všechny třídy jsou hernami a zároveň slouží jako místnosti pro odpolední odpočinek. Interiér je vybaven dětským nábytkem, který respektuje potřeby dětí a splňuje platné normy. Vše je doplněno, vyzdobeno především kreativními výrobky a výtvary dětí a zaměstnanců školy. Šatny najdeme v přízemí budovy. Třídy jsou umístěny v přízemí a v prvním podlaží. V suterénu se nachází jídelna a výdejna jídel.

Školní zahrada je rozlehlá a najdeme na ní průlezky, klouzačky, zastíněná pískoviště, malé dopravní hřiště, prostorný altán, tabule na kreslení. Zahradu považujeme za významný prostor pro spontánní pohyb a pro další vzdělávání dětí. Probíhají zde společná zakončování akcí a projektů, které připravujeme pro všechny děti najednou a většinou i společná setkávání rodičů a dětí. Přední část zahrady slouží v době mimo provoz mateřské školy veřejnosti jako dětské hřiště.

Zpravidla v mateřské škole pracuje 11 zaměstnanců, kteří směřují k tomu, aby u nás děti byly maximálně spokojené a šťastné a rodinnou výchovu doplňují a podporují.

Počátky mateřské školy v Golčově Jeníkově.

Z dostupných pramenů víme, že Mateřská škola v Golčově Jeníkově byla zřízena počátkem roku 1939 na popud výzvy Svazu okresů a měst. Provoz byl zahájen 6.2.1939 v hasičském sále sokolovny a přihlásilo se 45 dětí. Později byla škola přestěhována na náměstí do domu čp. 21 a byla pod správou národní školy v Golčově Jeníkově. V roce 1951 se osamostatnila pod vlastní ředitelství. Ve vile čp.194 je mateřská škola od 15.9.1955.



3. PODMÍNKY VZDĚLÁVÁNÍ

3.1 Věcné podmínky

- třídy jsou rozděleny na hernu s kobercem a na část s dětskými stoly, herna slouží zároveň jako prostor na odpolední odpočinek
- **ve třídách je dostatečné množství hraček odpovídajících věkovému složení a zájmu dětí a vše je volně přístupné dětem**
- vestibul, chodby, šatny i třídy jsou využívány pro výstavku prací a výrobků dětí
- **všechny třídy mají logopedická zrcadla**, u kterých se převážně provádí logopedická prevence s logopedickou preventistkou
- **zahrada prostorově odpovídá kapacitě mateřské školy a bezprostředně navazuje na budovu školy**
- přední část zahrady slouží během školního roku do 9.00 hod. a od 15.00 hod. jako veřejné hřiště, v době školních prázdnin je veřejnosti přístupná neomezeně
- prostorný altán na školní zahradě slouží ke spontánním, vzdělávacím i společenským aktivitám

3.2 Živospráva

- **strava je plnohodnotná a vyvážená dle platných norem**
- svačiny se připravují ve výdejně jídel mateřské školy a obědy jsou dováženy ze školní jídelny v nezávadných nerezových nádobách a strava je vydávána z ohřívacího pultu
- **pitný režim je samoobslužný, děti mají k dispozici dostatek tekutin po celý den a každé dítě má svůj hrneček označený svojí značkou**
- po obědě si děti pravidelně čistí zuby
- **děti do jídla nenutíme, vedeme je k tomu, aby jídlo alespoň ochutnaly a získaly správné stolovací návyky (např.: používání příboru, sezení u jídla,...)**
- **pravidelně uskutečňujeme delší pěší výlety do přírody**

3.3 Psychosociální podmínky

- **velmi nám záleží na tom, abychom byly mateřskou školou, na kterou rodiče i děti vzpomínají rádi**
- nově přichozím dětem nabízíme adaptační program (během hlavních prázdnin je možné si přijít do mateřské školy pohrát)
- pravidla soužití v jednotlivých třídách děti vytváří spolu s učitelkami tak, aby se vytvořil kolektiv dobrých kamarádů, v němž se všichni cítí dobře a jsou zde rádi
- **klademe důraz na empatii, efektivní komunikaci, individuální přístup, postupně odstraňujeme nezdravé soutěžení mezi dětmi, vedeme děti k odpovědnosti za své chování**
- **zveme rodiče na posezení po provozní době v mateřské škole a snažíme se je zapojit do činností, aktivit a her**

3.4 Organizace chodu mateřské školy

- Organizace mateřské školy je dána Školním řádem, Vnitřním řádem a Provozním řádem školní výdejny a platnými normami.
- **Provoz mateřské školy:** je od 6:15 do 16:15 hod. Děti obvykle do školy přichází do 8 00 hod., ale je možné se osobně domluvit s učitelkami o jiném čase příchodu. Děti, které chodí po obědě domů, je třeba si vyzvedávat v době od 12:15 do 13:00 hod. (každá třída má své časové rozpětí, které se odvíjí od času oběda té dané třídy). Děti odpočívající je vhodné si vyzvednout až po 15.00 hod. Ráno se děti postupně schází do 7.00hod. ve třídě „U Berušek“ a od 7.00 hod. jsou ve svých třídách. Odpoledne se děti také schází ve třídě „U Berušek“ a to postupně od 15.15 hod.
- **Po obědě děti pravidelně odpočívají a je respektována jejich individuální potřeba spánku a odpočinku. Odpočinek je spojen s čtenou nebo vyprávěnou pohádkou, s ukolébavkou, s relaxační hudbou, reprodukcí pohádky z CD, klidem, který umožní dětem, které to potřebují, usnout. Dětem s nižší potřebou spánku, odpočinku je nabídnuta alternativní klidová činnost. Pokud dítě usne, necháme ho dospát nejdéle však do 14.15 hod.**
- **První den školního roku jdou děti do svých tříd už od 6.15 hod.**
- Denní program je pružný, denně probíhá přivítání se s dětmi, volná hra, ranní společný pozdrav, pohybová aktivita, vzdělávací řízená činnost, relaxace, hygiena, pobyt venku, příprava na odpočinek, odpočinková relaxace na lehátku, atd. Všechny aktivity vychází z potřeb dětí předškolního věku, z individuálních možností a tempa dítěte, dle připravených a promyšlených příprav učitelky, z aktuálních a nahodilých situací.
- **Časové rozvržení denního programu je předmětem každé třídy dle jejich specifik a je zpracováno v třídním vzdělávacím programu.**

3.6 Personální a pedagogické zajištění

- V mateřské škole pracuje zpravidla osm učitelek a všechny mají odpovídající odbornou kvalifikaci a téměř všechny mají kurz logopedické prevence.
- Dle potřeb pracuje ve škole asistent pedagoga.

3.7 Spoluúčast rodičů

- Zaměstnanci školy chrání soukromí rodiny a zachovávají diskrétnost v jejich svěřených vnitřních záležitostech.
- Mateřská škola rodinnou výchovu podporuje, nabízí rodičům poradenský servis i osvětové aktivity.
- Rodiče vnímáme jako rovnocenné partnery.
- Upřednostňujeme individuální kontakt se zákonnými zástupci. Učitelky informují rodiče o individuálních projevech, pokrocích jejich dítěte a dle jejich zájmu i o společném postupu při vzdělávání.
- Máme vytvořenu schránku pro dotazy, připomínky a podněty, která je umístěna proti vchodovým dveřím na viditelném místě. Podněty rodičů

- mateřskou školu rozvíjí.
- Informační schůzky pro rodiče uskutečňujeme několikrát ročně.
 - Nejméně dvakrát do roka organizujeme společné setkání s rodiči po provozní době mateřské školy a nejméně třikrát společné hrátky s rodiči, které rozvíjí původní lidové tradice.

3.8 Podmínky pro vzdělávání dětí se speciálními vzdělávacími potřebami

- Při vzdělávání dítěte s přiznaným podpůrným opatřením upravuje mateřská škola podmínky podle aktuálních potřeb a podle vyhlášky č. 27/2016 Sb. v platném znění.

3.9 Vzdělávání dětí nadaných a mimořádně nadaných

- Při vzdělávání dětí vytváříme v rámci integrovaných bloků, témat, projektů podmínky, které stimulují potenciál všech dětí v různých oblastech. Je přihlíženo na individuální možnosti dětí v rámci pestré nabídky aktivit, které umožňují dítěti potenciál projevit a v co největší míře využít. Podporujeme všechny projevy, známky nadání, nečekáme na identifikaci nadání.

3.10 Vzdělávání dětí od dvou

- V mateřské škole je zřízena třída s kapacitou 11 dětí, kam se snažíme umístit děti nejmladší, to znamená děti od dvou let věku (zpravidla už bez plen). Třída je věkově heterogenní.
- Ve vzdělávání se bere ohled na specifika psychického vývoje.
- Ve třídě je vytvořen kout na převlékání dětí s úložnými prostory.

3.11 Spolupráce se základní školou

- Nástup dítěte do základní školy je důležitým mezníkem v jeho životě. Předpokladem školní zralosti je určitý stupeň tělesného, duševního a sociálního rozvoje. Přechod dětí do ZŠ by měl probíhat pro dítě v bezpečném prostředí, bez stresu a adaptačních problémů.

Proto:

Probíhá celoroční projekt se základní školou s názvem „Hurá do školy“. Během školního roku předškoláci navštíví 4x základní školu a seznámí se s prostory, s výukou, s jídelnou, školní družinou, hrají si a vyrábí společně se školáky ve třídách. Na oplátku děti z mateřské školy pozvou prvňáky do mateřské školy na společné hraní. V mateřské škole před zápisem k povinnému školnímu vzdělávání probíhá nejdříve schůzka rodičů a učitelé z prvního stupně základní školy a poté navazuje akce „Zápis nanečisto“, kde si řádní předškoláci vyzkouší ve známém prostředí plnění stejných a

obdobných úkolů jako u zápisu v základní škole. Odstraní se tím u dětí i u rodičů strach z nezvládnutí zápisu a podpoří se sebedůvěra dítěte.

3.12 Spolupráce se zřizovatelem

- Mateřská škola respektuje Město Golčův Jeníkov jako zřizovatele v souladu s odpovídajícími právními vztahy. Oznamuje akce školy, činnost a stav zaměstnanců. Informuje o výchovných programech a stavu práce, který uplatňuje, ale zároveň si ponechává možnost rozhodovat o věcech, které jsou v její kompetenci. Předkládá finanční požadavky na rekonstrukce, opravy, hlásí havarijní situace, které je nutné v rámci bezpečnostních a hygienických požadavků řešit.

4. ORGANIZACE VZDĚLÁVÁNÍ

4.1 Charakteristika tříd

- Mateřská škola má čtyři třídy s celodenním provozem a kapacitu na 90 dětí.
- Naše škola upřednostňuje heterogenní uspořádání tříd, tedy věkově smíšené třídy, které maximálně podporují sociální rozvoj dětí. Děti jsou si vzájemně vzorem, učí se od sebe, u dětí se rozvíjí sociální a emoční inteligence, vzájemná pomoc a ohleduplnost.
- Poskytujeme vysokou úroveň předškolní výchovy a vzdělávání díky tomu, že se denně empatické učitelky ve třídách tři hodiny překrývají, což je výhodou pro individuální přístup k dětem zejména v době řízené činnosti, pobytu venku, přípravě na odpočinek.

4.1.1 Třída U Žabiček – kapacita 11 dětí

Třída zaměřená zejména na adaptaci dětí na mateřskou školu. Třída je umístěna v přízemí vlevo od vchodových dveří.







4.1.2 Třída U Berušek – kapacita 28 dětí

Třída je umístěna v přízemí proti vchodovým dveřím. V této třídě se děti ráno schází a odpoledne rozchází. Třída je zaměřená na vytváření kamarádských vztahů, na zvyšování fyzické zdatnosti, na rozvoj učení a poznání dítěte, na logopedickou prevenci.







4.1.3 Třída U Kuřátek – kapacita 23 dětí

Třída je umístěna v poschodí proti schodišti. Třída je zaměřená na vytváření kamarádských vztahů, na zvyšování fyzické zdatnosti, na rozvoj učení a poznání dítěte, na logopedickou prevenci.







4.1.4 Třída U Motýlků – kapacita 28 dětí

Třída je umístěna v poschodí vlevo od schodště. Třída je zaměřená na vytváření kamarádských vztahů, na zvyšování fyzické zdatnosti, na rozvoj učení a poznání dítěte, na logopedickou prevenci.







- Každá třída si vytváří samostatný třídní vzdělávací program, který obsahem odpovídá věku, možnostem, zájmům a potřebám dětí konkrétní třídy a formě způsobu práce učitelky. TVP PV vychází ze ŠVP PV naší školy.
- **V každé třídě probíhá celoroční projekt logopedická prevence pod názvem „Logohrátky“, který vedou logopedické preventivistky. Probíhají 1 x týdně dopoledne od 1. října do 31. května. Projekt je určen pro děti s narušenou komunikační schopností.**
- Jednou týdně jednotlivé třídy chodí na delší vycházky s batůžkem (vychází po dopolední svačině). Cílem delších vycházek je posilování fyzické zdatnosti, posilování imunity a podpora environmentální gramotnosti.
- **Pro řádné předškoláky probíhá v mateřské škole v jednotlivých třídách celoroční projekt pod názvem „Hrátky s předškoláky“. Probíhá 1x týdně dopoledne od 1. října do 31. května. Záměrem projektu je bezproblémový přechod z mateřské školy do základní školy, předcházení specifickým poruchám učení a zdokonalení správného úchopu tužky (to znamená posilování jemné motoriky, grafomotoriky, logických a předmatematických dovedností, sociální gramotnosti, předčtenářské gramotnosti, zrakového vnímání, prostorové orientace, paměti, pozornosti, sluchového vnímání, komunikačních dovedností, slovní zásoby dětí).**

4.2 Pravidla pro zařazování dětí do jednotlivých tříd

- Po celou dobu docházky dítěte do mateřské školy se snažíme neměnit skupiny dětí, které se již znají a ani učitelky ve třídách. Při vytváření skupin a tříd přihlížíme také k individuálním potřebám dětí, k naplněnosti tříd, přátelským vztahům dětí.

4.3 Přijímání dětí do mateřské školy

- Přijímání dětí do mateřské školy se řídí platnou legislativou. Přijímány jsou děti od 2 let do zpravidla 6 let věku do naplnění kapacit školy. Zápis do mateřské školy od následujícího školního roku probíhá v období od 2.května do 16.května. Informace o zápisu do mateřské školy jsou zveřejněny nejpozději měsíc před zápisem na webových stránkách školy a na nástěnce v mateřské škole ve vestibulu. Kritéria pro přijetí do mateřské školy se zveřejňují stejným způsobem, ještě před zveřejněním informací o zápisu. Přednostní přijetí mají děti, na které se vztahuje povinné předškolní vzdělávání a děti ve věku od 3 let věku, které mají trvalé bydliště v školním obvodu Mateřské školy Golčův Jeníkov. Dalším kritériem pro přijetí je věk dítěte dosažený k 31.srpnu daného kalendářního roku. Dítě může být přijato k předškolnímu vzdělávání i během školního roku.

4.4 Organizace vzdělávání na úrovni školy

- Vzdělávání se uskutečňuje dle **Školní vzdělávací program předškolního vzdělávání „Veselá školička“ čj. 43/21**, který je vypracován v souladu s Rámcově vzdělávacím programem pro předškolní vzdělávání, vydaného MŠMT ČR.
- Povinné předškolní vzdělávání se vztahuje na dítě, které dovrší k poslednímu srpnu stávajícího roku věk 5 let. Povinné předškolní vzdělávání má formu pravidelné docházky v pracovních dnech v době od 8:00 do 12:00hod. Povinnost předškolního vzdělávání není dána ve dnech školních prázdnin.
- Používáme tyto metody a formy vzdělávání: Klademe důraz na vývojové, fyziologické, kognitivní, sociální a emocionální potřeby dítěte předškolního věku. Respektujeme vývojová specifika dítěte, vytváříme podnětné prostředí. Uplatňujeme integrovaný přístup ve vzdělávání. Klademe důraz na individuální přístup, využíváme situační učení, spontánní sociální učení, které koresponduje s heterogenními třídami. Upřednostňujeme hru, prožitkové a kooperativní učení a činnosti dětí založené na přímých zážitcích. Využíváme aktivní účast dítěte při vzdělávání a spontánní a řízené činnosti.
- Pamatujeme na lidové tradice a společenské slavnosti, které prožíváme společně celá škola. Učitelky z jednotlivých tříd pro celou mateřskou školu připravují společné projekty z integrovaných bloků: Poznáváme lidové tradice a zvyky a Slavnosti.
- Narozeniny dětí oslavujeme v rámci každé třídy.

5. CHARAKTERISTIKA VZDĚLÁVACÍHO PROGRAMU

5.1 Naše filozofie

Filosofií naší mateřské školy je vytvořit klidné, kamarádké, pohodové prostředí, kde budou děti spokojené, veselé a budou se cítit bezpečně. Chceme podporovat uspokojování potřeb dítěte, samostatnost, prosociálnost, přirozenost, poznání, rozvíjet vztah k přírodě a chceme najít ke každému tu správnou cestu, jak k dítěti, tak i k dospělému.

5.2 Vzdělávací záměry

Záměrem naší mateřské školy je:

- rozvíjet vztah k rodině, ke kamarádovi, k lidem
- rozvíjet vztah k přírodě
- vytvářet vztah k lidovým tradicím a pocitu sounáležitosti s místem, kde bydlím
- maximálně využívat hru, prožitek a samostatnost dětí, rozvíjet fantazii
- respektovat individuální zvláštnosti dítěte
- podporovat zdravý životní styl
- vést dítě k odpovědnosti za své chování a jednání
- vést dítě k přizpůsobení se životu ve skupině, k získávání základů společnosti

Kompetence jsou soubory činnostně zaměřené a prakticky využitelné výstupy, které se propojují a doplňují a naplňují záměr vzdělávání.

Co v naší mateřské škole dítě dělá, když si osvojuje kompetence k učení?

- zkoumá, experimentuje
- klade otázky a hledá na ně odpovědi
- všímá si dění, ve kterém žije
- učí se spontánně i vědomě

Co v naší mateřské škole dítě dělá, když si osvojuje kompetence k řešení problémů?

- samostatně řeší problémy
- všímá si pozitivní odezvy, přirozené motivace, vnitřní motivace
- nebojí se chybovat
- problémy řeší prakticky, logicky, pomocí matematických postupů

Co v naší mateřské škole dítě dělá, když si osvojuje kompetence komunikativní?

- ovládá dovednosti předcházející čtení a psaní
- dokáže se vyjadřovat a sdělovat své prožitky, nálady, pocity
- komunikuje bez zábran
- pozdraví, požádá, poděkuje, omluví se
- dovede využít informativní a komunikační prostředky

Co v naší mateřské škole dítě dělá, když si osvojuje kompetence sociální a personální?

- samostatně rozhoduje o svých činnostech
- respektuje druhého
- spolupodílí se na společných rozhodnutích
- chápe, že nespravedlnost, ubližování, ponižování, agresivita se nevyplácí a
 - že vzniklé konflikty je lépe řešit dohodou

Co v naší mateřské škole dítě dělá, když si osvojuje kompetence činnostní a občanské?

- chápe, že má za své chování odpovědnost a ví, že se může rozhodnout svobodně

- má smysl pro povinnost
- spoluvytváří pravidla společenského soužití mezi vrstevníky
- chápe, že všichni lidé mají stejnou hodnotu

5.3 Metody a formy vzdělávání

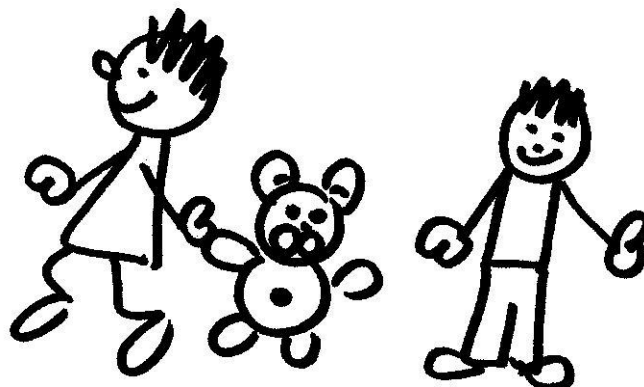
- Ve výchově a vzdělávání se maximálně přizpůsobujeme vývojovým, fyziologickým, kognitivním, sociálním, a emocionálním potřebám dětí. Využíváme širokou škálu metod a forem předškolního vzdělávání. Především klademe důraz na HRU, která je pro předškolní období neodlučitelná, je stavebním kamenem předškolního věku a **jak říká dětský psycholog PhDr. Václav Mertin, klademe důraz na „Laskavou důslednost“.**

6. VZDĚLÁVACÍ OBSAH

Obsah vzdělávání je rozdělen do 6 integrovaných bloků, které jsou otevřené, aby nenasazovaly učitelky ve své vzdělávací práci. Tyto bloky jsou nabídkou pro učitelky, které je dále rozpracovávají do jednotlivých témat dle konkrétních potřeb a situací. Jsou doporučeny pro další vzdělávací práci. Z integrovaného bloku „Poznáváme lidové tradice a zvyky“ a „Slavíme“ vypracováváme některá témata, projekty společné pro celou mateřskou školu. Ve třídních vzdělávacích programech se dále vzdělávací záměry a výstupy přizpůsobují věku a potřebám dané skupiny dětí. Vzdělávací nabídky témat jsou vypracovávány do tabulky podle H. Gardnera. Délka integrovaných bloků a témat není časově omezena. Součástí vzdělávacího programu je preventivní program, který je zaměřen na prevenci rizikového chování. Součástí vzdělávacího obsahu je celoroční projekt „Logohrátky“ a „Hrátky s předškoláky“. Vzdělávací obsah vychází z pěti vzdělávacích oblastí RVP PV: Dítě a jeho tělo, Dítě a jeho psychika, Dítě a ten druhý, Dítě a společnost, Dítě a svět.

1. Integrovaný blok: **Pospěšte dětičky do naší školičky**

Integrovaný blok zaměřený na adaptaci dětí, upevňování kamarádských vztahů, navazování nových přátelství, duševní pohodu, podporu sebevyjádření a kreativitu dítěte.



Možná témata: Kamaráde, pojď si hrát, Co já všechno dovedu, Je nám spolu dobře, Moje hračka, Naše školička, Bačkorcky, Moje rodina, Můj dům, Pohádky,...

2. Integrovaný blok: **Hrajeme si s přírodou**

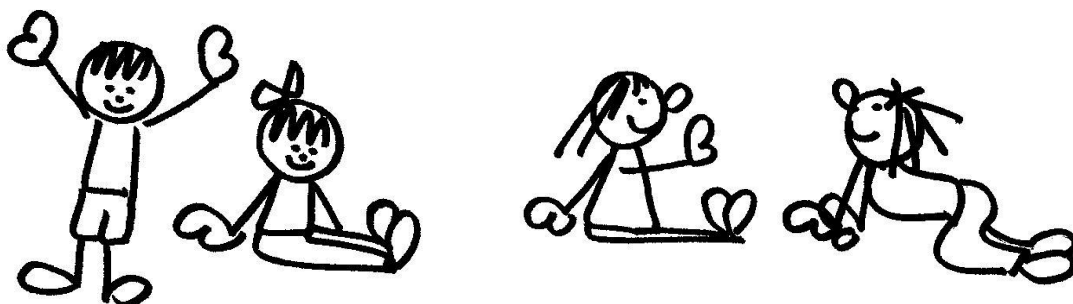
Integrovaný blok zaměřený na environmentální výchovu. Děti získávají poznatky o přírodě a životě v ní, o tom, že jsme její součástí.



Možná témata: Les, Louka, Podzim, Jaro, Zima, Houby, Barvy, Kam ptáčekové, kam?, Tajemství zahrady, Barevné kontejnery, Modrá babička...

3. Integrovaný blok **Zkoumáme naše tělo**

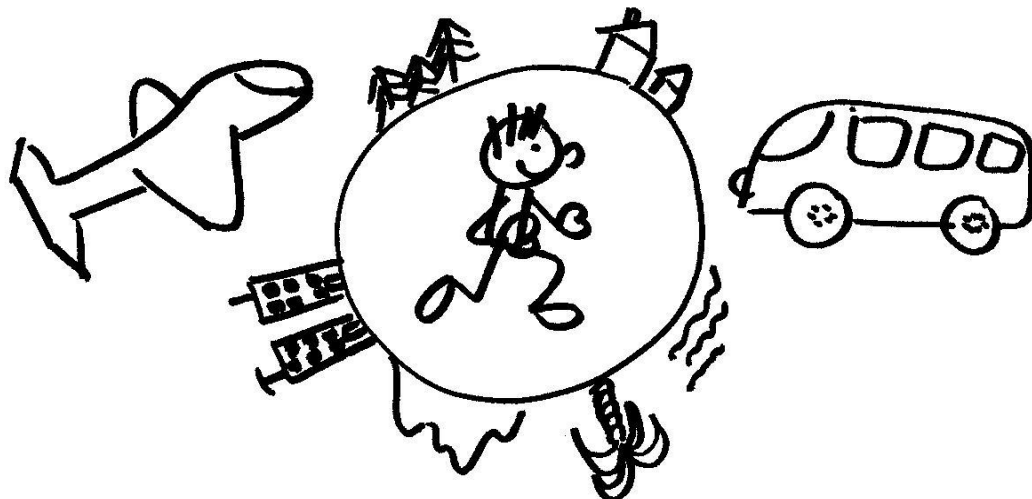
Integrovaný blok zaměřený na získávání poznatků o lidském těle, o vlivu zdravého životního stylu na naše zdraví. Zároveň pomáhá dětem překonat strach z lékaře a učí děti o své tělo pečovat.



Možná témata: Moje tělo, Když Alenka stůně, Zelenina, Sklenička, Lékař, Když je Adámek smutný, Bolavé zuby, Sportem ke zdraví, Zlomená ruka, Ovoce a zelenina, Zdravý talíř,...

4. Integrovaný blok **Cestujeme po světě**

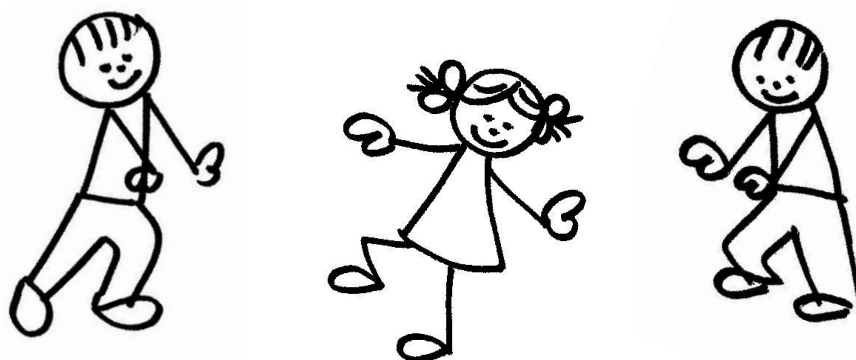
Integrovaný blok zaměřený na svět lidí, ve kterém žijeme a který nás obklopuje. Snahou je zaměřit se na vytváření sounáležitosti se světem, na povědomí o jiných kulturách, o možnostech cestování, o bezpečnosti a o kulturním a technickém prostředí.



Možná témata: Jdeme do světa, Vodní svět, Všude dobře, ale doma nejlépe, Čím pojedeme, Naše modrá babička, Počasí, Barvy světa,...

5. Integrovaný blok **Poznáváme lidové tradice a zvyky**

Integrovaný blok zaměřený na seznamování s lidovými tradicemi a zvyky.

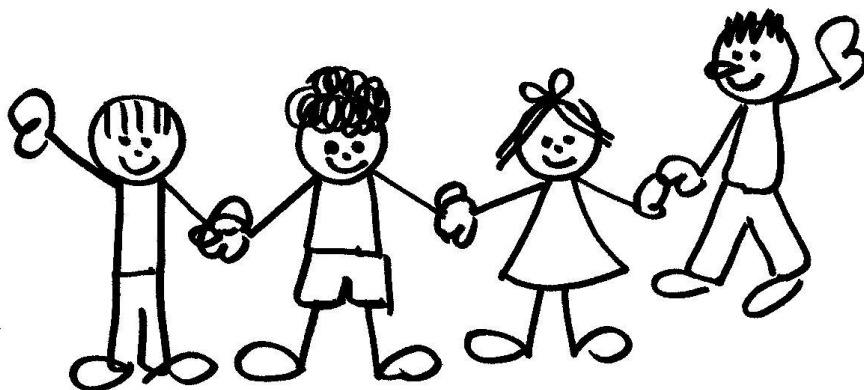


Možná témata: Posvícení, Přijela pouť, Čertíci bertíci, Vánoční zvonkování,

Masopustní průvod, Čarodějnický bál, Jak šlo vejce na vandr, ...

6. Integrovaný blok **Slavíme**

Integrovaný blok zaměřený na společenské a sportovní akce.



Možná témata: Oranžový den, Hledáme poklad, Naše olympiáda, Škola volá, Jedeme na výlet, MDD, Sportovní den, Barevné království, Knížky, Čísla,....

7. EVALUAČNÍ SYSTÉM A PEDAGOGICKÁ DIAGNOSTIKA

Cílem evaluačního systému a pedagogické diagnostiky je odhalení slabých stránek školy, nastavení dalších opatření a tím zajistit stálé zkvalitňování celého vzdělávacího procesu.

Vlastní hodnocení se týká našeho ŠVP PV Veselá školička, podmínek vzdělávání, průběhu vzdělávání a výsledků vzdělávání.

Oblasti hodnocení

- **soulad ŠVP PV Veselá školička s RVP PV**
- **podmínky**
- **průběh vzdělávání**
- **výsledky vzdělávání – individuální vzdělávací pokroky u dětí**

K evaluačnímu systému patří Výroční zpráva o činnosti školy, která se vytváří po zakončeném školním roce a je pro celý právní subjekt jedna.

ÚPLNÉ ZNĚNÍ ŠKOLNÍHO VZDĚLÁVACÍHO PROGRAMU PŘEDŠKOLNÍHO VZDĚLÁVÁNÍ „VESELÁ ŠKOLIČKA“ S čj. 43/21 JE K DOSPOZICI V KANCELÁŘI MATEŘSKÉ ŠKOLY GOLČŮV JENÍKOV.