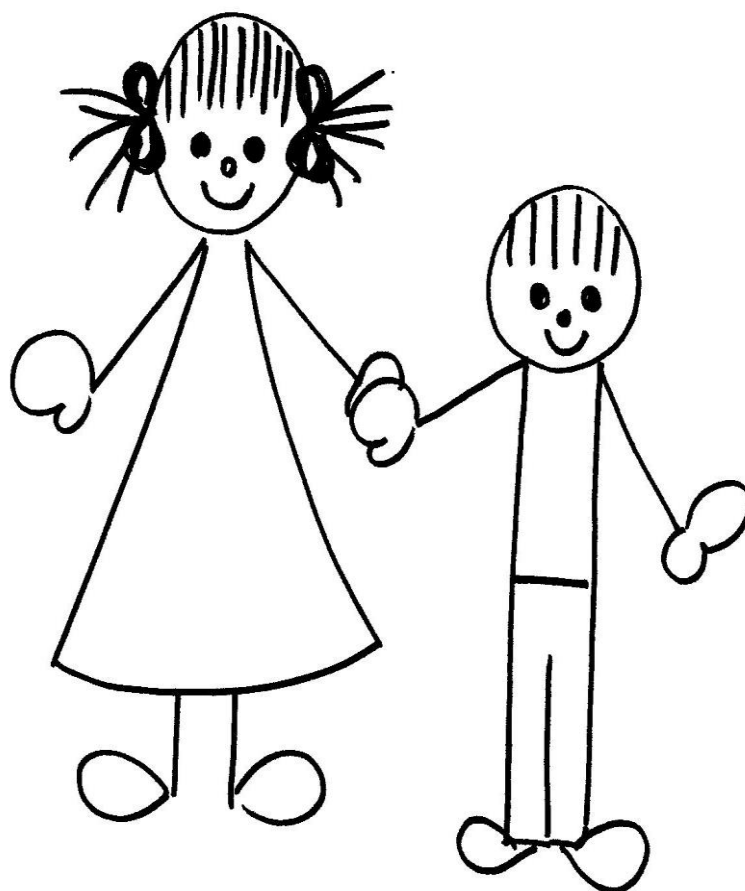


ŠKOLNÍ VZDĚLÁVACÍ PROGRAM PRO PŘEDŠKOLNÍ VZDĚLÁVÁNÍ

VESELÁ ŠKOLIČKA



Obsah

1. IDENTIFIKAČNÍ ÚDAJE.....	3
2. OBECNÁ CHARAKTERISTIKA ŠKOLY.....	4
3. CHARAKTERISTIKA VZDĚLÁVACÍHO PROGRAMU	5
3.1 VIZE ŠKOLY	5
3.2 NAŠE FILOSOFIE	5
3.3 VZDĚLÁVACÍ CÍLE	5
4. PODMÍNKY VZDĚLÁVÁNÍ	6
4.1 VĚCNÉ PODMÍNKY	6
4.2 ŽIVOTOSPRAVA	6
4.3 PSYCHOSOCIÁLNÍ PODMÍNKY	7
4.4 ORGANIZACE CHODU	8
4.5 ŘÍZENÍ MATEŘSKÉ ŠKOLY	8
4.6 SPOLUÚČAST RODIČŮ	9
4.7 PERSONÁLNÍ ZAJIŠTĚNÍ	10
5. ORGANIZACE VZDĚLÁVÁNÍ.....	11
6. VZDĚLÁVACÍ OBSAH.....	14
7. EVALUAČNÍ SYSTÉM.....	28
8. VZDĚLÁVÁNÍ DĚTÍ SE SPECIÁLNÍMI VZDĚLÁVACÍMI POTŘEBAMI	29
9. VZDĚLÁVÁNÍ DĚTÍ NADANÝCH A MIMOŘÁDNĚ NADANÝCH	30
10. VZDĚLÁVÁNÍ DĚTÍ OD DVOU DO TŘÍ LET	31
11. PŘÍLOHY.....	32
12. AKTUALIZACE.....	33
13. SEZNAM POUŽITÉ LITERARURY	34

1. IDENTIFIKAČNÍ ÚDAJE

Základní škola a Mateřská škola Golčův Jeníkov, příspěvková organizace
Mírová 253
582 82 Golčův Jeníkov

IČO 709 86 002

tel: 569 442 529

Ředitel školy: Mgr. Luděk Ježek

Místo poskytovaného vzdělávání: mateřská škola je od 1. 1. 2003 součástí
právního subjektu Základní škola a Mateřská škola Golčův Jeníkov

Mateřská škola Golčův Jeníkov

5. května 194
582 82 Golčův Jeníkov

tel: 569 442 138

Zástupkyně pro MŠ: Mgr. Vladislava Vlčková

Zřizovatel: Město Golčův Jeníkov
Náměstí T. G. Masaryka 110
582 82 Golčův Jeníkov

tel: 569 435 310

čj. 50/17

vypracovali: Mgr. Vladislava Vlčková ve spolupráci s učitelkami MŠ

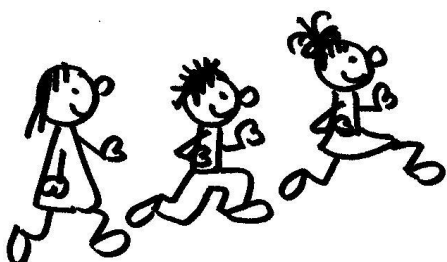
ŠVP byl projednán a schválen na pedagogické radě 29.8.2017

Platnost dokumentu: od 1.9. 2017

2. OBECNÁ CHARAKTERISTIKA ŠKOLY

Mateřská škola se nachází téměř v centru města Golčův Jeníkov při silnici, která prochází celým městem. Tato silnice již není tak frekventovaná, protože byl vybudován obchvat města. Jedná se o starší samostatnou budovu, která v posledních letech prošla rekonstrukcí a tím se přispělo ke zlepšení prostředí pro děti i zaměstnance. Také ve spolupráci se zřizovatelem bylo vyměněno elektrické topení za topení tepelným čerpadlem a byla vhodným zařízením a vybavením doplněna zahrada školy, která slouží v době mimo provoz mateřské školy veřejnosti jako dětské hřiště. Zřizovatel věnuje velkou pozornost mateřské škole a v neposlední řadě i nemalé finanční prostředky. Zahrada je rozlehlá, prostorově vyhovující a je osázena tůjemi, jehličnatými a listnatými stromy, které tvoří stín a protihlukovou stěnu. Nachází se zde ještě tři pískoviště a sklady hraček pro venkovní použití. Školu obklopují rodinné domky, proto je menší možnost vycházek k častému poznávání přírodních ekosystémů. Budova stojí uprostřed školní zahrady. Je jednopodlažní se suterénem, ve kterém je umístěna jídelna a výdejna jídel. Od 1.9.2014 se mateřská škola o třech třídách s celodenní péčí rozšířila o malou třídu s polodenním provozem a celková kapacita byla navýšena na 90 dětí. Mateřská škola má tedy čtyři prostorné třídy. Všechny třídy jsou vybaveny nábytkem dle ergonomických zásad. Herny slouží zároveň jako ložnice. V přízemí se nachází 2. třída Berušky, 4. třída Žabičky, šatny pro všechny třídy a sociální zařízení. V prvním podlaží je umístěna 1. třída Sluníčka, 3. třída Motýlci, sociální zařízení a kancelář. Dále se v budově nachází kabiny, knihovna, sprchový kout, zázemí pro provozní personál, sklad čistého prádla. Mateřskou školu navštěvují děti místní a děti z okolních vesnic.

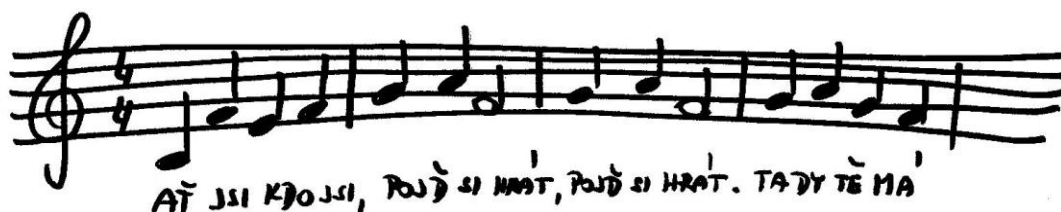
Veškerá snaha všech zaměstnanců školy směřuje k tomu, aby u nás děti byly Maximálně spokojené a šťastné.



3. CHARAKTERISTIKA VZDĚLÁVACÍHO PROGRAMU

3.1 VIZE ŠKOLY

„Ať jsi, kdo jsi, pojď si hrát, pojď si hrát. Tady tě má každý rád, každý rád. Malý nebo velký, holka nebo kluk. Tady je to fuk! A kdo se sem přišel jen podívat. Může si tu, jestli chce, zazpívat. Namalovat kytku, jednu nebo pět. Nebo celý svět!“



3.2 NAŠE FILOSOFIE

Představou naší mateřské školy je vytvořit klidné, kamarádské, pohodové prostředí, kde budou děti spokojené, veselé a budou se cítit bezpečně. Nejen pomocí lidových tradic, které se tak trochu vytrácí ze života, chceme podporovat uspokojování potřeb dítěte, samostatnost, prosociálnost, přirozenost, poznání, rozvíjet vztah k přírodě a chceme najít ke každému tu správnou cestu, jak k dítěti, tak i k dospělému. Dobrým pomocníkem nám na této cestě budou písničky.

3.3 VZDĚLÁVACÍ CÍLE

- rozvíjet vztah k rodině, ke kamarádovi, k lidem
- rozvíjet vztah k přírodě
- vytvářet vztah k lidovým tradicím a pocitu sounáležitosti s místem, kde bydlím
- maximálně využívat hru, prožitek a samostatnosti dětí
- rozvíjet fantazii
- respektovat individuální potřeby dítěte

4. PODMÍNKY VZDĚLÁVÁNÍ

4.1 VĚCNÉ PODMÍNKY

- prostory tříd odpovídají kapacitě dětí
- třídy jsou rozděleny na hernu s kobercem a na část se stolky, je možné uskutečňovat činnosti individuální i kolektivní
- nábytek, hračky, tělocvičné nářadí, lůžka, sociální zařízení jsou přizpůsobeny antropometrickým požadavkům a ergonomickým
- ve třídách máme vytvořené koutky: relaxační, pohybový, výtvarný, čtenářský
- ve třídách je dostatečné množství hraček odpovídajících věkovému složení tříd, zájmu dětí
- výtvarný materiál je umístěn ve společném kabinetu a odtud se nosí do tříd dle aktuální potřeby
- hračky a pomůcky jsou umístěny na dosah dětí a v otevřených skříních
- zahrada prostorově odpovídá kapacitě mateřské školy
- přední část zahrady s průlezkami, slouží i jako veřejné hřiště v době od září do června do 9 hod. a od 15 hod. a na zadní části zahrady máme vytvořené malé dopravní hřiště
- na školní zahradě jsou k dispozici čtyři zakrytá pískoviště
- osvětlení v budově odpovídá současným hygienickým požadavkům
- ve třídách je k dispozici audio a video technika
- logopedická prevence probíhá ve skupinách ve třídách nebo u logopedického zrcadla, které je umístěno ve čtvrté třídě a pod vedením logopedické preventistky
- ve čtvrté třídě je k dispozici klavír a ve všech třídách jsou rytmické nástroje
- všichni zaměstnanci mají své pracovní zázemí
- na toaletách je pro děti zabezpečeno soukromí
- děti mají možnost ovlivnit prostředí, ve kterém žijí, svými výrobky a udržováním čistoty kolem sebe

4.2 ŽIVOTOSPRAVA

- strava je vyvážená a plnohodnotná, každý den děti mají ovoce a zeleninu
- intervaly mezi jídly nepřesahují 3 hodiny
- svačiny se připravují ve školní výdejně a obědy jsou dováženy ze školní jídelny v nezávadných nerezových nádobách a strava je vydávána z ohřívacího pultu
- svačina se podává v časovém rozmezí 8.20 – 9.30hod.
- ve třídě i na zahradě děti mají možnost kdykoliv se napít, pitný režim je funkční, ve třídě má každé dítě svůj hrníček a je připravována šťáva nebo kohoutková voda, pití je v butelích a je průběžně doplňováno
- oběd probíhá v jídelně a je časově uspořádán tak, aby nevznikaly režimové prostoje dětí a vyhovoval uspořádání dne, osobnímu tempu dítěte a to od 11 20hod. – 12 30hod.
- děti se mohou samostatně domluvit o množství jídla

- o jídle mluvíme hezky
- klademe důraz na důsledné dodržování pobytu venku, ale přizpůsobujeme se aktuálnímu počasí a konkrétní vzniklé situaci, snažíme se chodit s dětmi co nejvíce ven (nechodíme při silném větru, dešti, při mrazu nad -8°C)
- podporujeme správné držení těla, provádíme s dětmi zdravotní, relaxační, psychomotorická, dechová cvičení
- využíváme různé sportovní pomůcky a náčiní
- dbáme na bezpečnost, poskytujeme pomoc a záchranu
- uskutečňujeme téměř každý týden pěší výlety do přírody
- po obědě si děti pravidelně čistí zuby
- v celé budově je stálá teplota, dostatečně se větrá
- děti odpočívají ve svých třídách na svých lehátkách, která denně připravují provozní zaměstnankyně
- děti si po přesnídávce a svačině uklízí stoly

4.3 PSYCHOSOCIÁLNÍ PODMÍNKY

- děti mohou (ale nemusí) oslovovat učitelku křestním jménem
- během měsíce září vznikají ve společných prostorách školy pravidla, která napomáhají bezpečnému pohybu po celé budově a jsou platná pro všechny stejně
- k volnosti a svobodě dětí také patří dodržování určitého řádu, pravidel na jejichž tvorbě se děti spolupodílejí
- nově přijaté děti mají možnost po domluvě s učitelkami využít adaptační program, který usnadní přizpůsobení se dítěte novým podmínkám a požadavkům
- učitelky se snaží uspořádání dne příliš neměnit, děti na změny reagují zmateně, mají rády rituály, včas děti informují o změně
- klademe důraz na empatii a stejný přístup ke všem dětem
- učitelky se snaží věnovat dostatek pozornosti negativním jevům mezi dětmi, snaží se o prevenci šikany, snaží se obohacovat své znalosti a schopnosti z odborné literatury
- učitelky se snaží nehodnotit osobu, ale konkrétní projev dítěte
- zveme rodiče na posezení v mateřské škole a snažíme se je zapojit do činností, aktivit a her
- snažíme se využívat dramatické činnosti a dětskou filosofii
- snažíme se nezařazovat soutěživé činnosti, směřujeme k prosociálnosti
- upřednostňujeme volnou hru a možnost dítěte hru dokončit
- snažíme se dětem nepředkládat hotové informace, ale nechat dětem prostor pro samostatnost
- upřednostňujeme pobyt na školní zahradě pře dlouhou příliš organizovanou vycházkou
- jestliže se dítě opravdu nechce účastnit dané aktivity, má možnost jiné volby, ale nemělo by narušit ostatní kamarády
- snažíme se vytvářet důvěrné prostředí, chránit soukromí rodiny, zachovávat mlčenlivost a respektovat rodinnou výchovu

- v rámci eliminace rizikového chování spolupracujeme s Besipem, Policií ČR a s Městskou policií v Havlíčkově Brodě, která v rámci prevence připravuje pro děti besedy

4.4 ORGANIZACE CHODU

- Organizace mateřské školy je dána Vnitřním řádem, Školním řádem a Provozním řádem školní výdejny.
- **Provoz mateřské školy** je od 6:15 do 16:00 hod. Děti obvykle do školy přichází do 8 00 hod., ale je možné se osobně domluvit s pedagogickými pracovníci o jiném čase příchodu. Děti, které chodí po obědě domů, je třeba si vyzvedávat v době od 12 15 do 12 45hod. Děti odpočívající je vhodné si vyzvednout až po 15 00hod. Ráno i odpoledne se děti postupně schází v 2. třídě „Berušek“. Ráno jsou děti nejdéle v 7.00hod ve svých třídách. Odpoledne se děti také schází ve 2. třídě a to od 15.00hod.
- **Dopolední provoz** probíhá ve všech čtyřech třídách. V době pobytu venku a oběda se v těchto třídách učitelky překrývají. Ve čtvrté třídě pracuje s jedenácti dětmi jedna učitelka a pouze dopoledne. V úterý se účastní pobytu venku místo zástupkyně pro MŠ paní školnice nebo uklízečka.
- **Odpolední provoz** je pouze ve třech třídách. Přes dobu, kdy se děti ukládají na lůžko, jsou ve třídě dvě učitelky. Relaxace na lůžku trvá 30 – 45 minut, děti, které neusnou, se účastní alternativních klidových činností (jsou to různé činnosti a hry, kterými nerušíme ostatní děti v odpočívání) a ty, které usnou, necháme dospát. Za příznivého počasí pobýváme odpoledne na školní zahradce.
- Učitelky mají zajištěnou přiměřenou dobu na oddech a jídlo.
- Provozní řád dětského hřiště, které slouží mimo provoz mateřské školy veřejnosti najdeme v **Příloze č. 1**.
- Uspořádání dne je v **Příloze č. 2**.

4.5 ŘÍZENÍ MATEŘSKÉ ŠKOLY

- Důraz je kladen na týmovou práci, vzájemnou spolupráci, respektování profesionální odlišnosti a vytváření prostředí důvěry, otevřenosti a přátelství. Všichni se podílejí na dění v mateřské škole. Je vytvářen prostor pro spoluúčast při řízení pro všechny zaměstnance. Názor a myšlenka každého zaměstnance není opomenuta.
- Povinnosti, odpovědnosti, pracovní právní povinnosti jsou jasně vymezeny (zákoník práce, školský zákon, RVP PV, vyhláška 43/2006) ve ŠVP, náplních práce, pracovními smlouvami, směrnicemi, řády vypracovanými v mateřské škole.

- Plánování probíhá na úrovni školy i třídy. Všechny pracovnice přispívají svými náměty k tvorbě ŠVP, podílejí se na dlouhodobém plánování. Na úrovni třídy učitelky vypracovávají TVP PV, který vychází ze ŠVP PV. V TVP PV jsou konkrétně rozpracované vzdělávací záměry. Soulad TVP a ŠVP evaluují učitelky samy a kontroluje zástupkyně za MŠ. Kvalita řízení je hodnocena pomocí těchto nástrojů: rozhovory s rodiči a zaměstnanci, dotazníkem pro rodiče, dotazníkem pro zaměstnance.
- Kontrolní činnost učitelek provádí zástupkyně za mateřskou školu náhodnými vstupy nebo tematicky zaměřenými hospitacemi. 1x za dva až tři roky provádíme Swot analýzu.
- Pro učitelky a provozní zaměstnance jsou zařazovány 1x za dva měsíce rady. **Předběžný plán pedagogických a provozních rad je v Příloze č. 3.** Dále se uskutečňují operativní rady a osobní předávání informací.
- Mateřská škola spolupracuje se základní školou, zřizovatelem, PPP v Havlíčkově Brodě, SPC v Havlíčkově Brodě, s logopedkou Mgr. Kamilou Kronráfovou, která provádí v mateřské škole depistáž a vede logopedickou prevenci a s ortoptistkou a optometristkou Mgr. Andreou Jeřábkovou, která dle zájmu rodičů provádí u dětí preventivní screeningové vyšetření zraku. Zástupkyně pro mateřskou školu je **odpovědná** řediteli ZŠ a MŠ Golčův Jeníkov.

Spolupráce MŠ A ZŠ

Nástup dítěte do základní školy je důležitým mezníkem v jeho životě. Předpokladem školní zralosti je určitý stupeň tělesného, duševního a sociálního rozvoje. Přejít do ZŠ by měl probíhat pro dítě v bezpečném prostředí, bez stresu a adaptačních problémů.

PROTO:

Alespoň dvakrát během školního roku předškoláci navštíví prostory základní školy: prohlídka okolí ZŠ, hřiště, tělocvičny, po vzájemné domluvě pedagogů i budovu a třídu s prvňáčky, družinu, divadlo,... Děti z MŠ na oplátku pozvou prvňáčky do MŠ na společné hraní, nebo školáci přijdou do MŠ s vyráběním pro ně.

Spolupráce MŠ se zřizovatelem

Mateřská škola respektuje Město Golčův Jeníkov jako zřizovatele v souladu s odpovídajícími právními vztahy. Oznamuje akce školy, činnost a stav zaměstnanců. Informuje o výchovných programech a stavu práce, který uplatňuje, ale zároveň si ponechává možnost rozhodovat o věcech, které jsou v její kompetenci. Předkládá finanční požadavky na rekonstrukce, opravy, hlásí havarijní situace, které je nutné v rámci bezpečnostních a hygienických požadavků řešit.

Další spoluprací je návštěva dětí městského úřadu, návštěva knihovny, účast na kulturních a společenských akcích ve městě.

4.6 SPOLUÚČAST RODIČŮ

- Upřednostňujeme individuální kontakt se zákonnými zástupci. Učitelky informují rodiče o individuálních projevech, pokrocích jejich dítěte a dle jejich zájmu i o společném postupu při zdělávání.
- Snažíme se včas informovat o aktivitách a akcích na společné nástěnce u vchodových dveří a individuálně v jednotlivých třídách.
- Máme vytvořenu schránku pro dotazy, připomínky a podněty, která je umístěna proti vchodovým dveřím na viditelném místě.

- Informační schůzky pro rodiče uskutečňujeme ve svých třídách.
- Po domluvě je možná osobní konzultace.
- Škola je pro rodiče otevřená. Do tříd mají kdykoliv možnost přijít, společně si s dětmi pohrát, být jen v roli pozorovatele, či se zúčastnit našich řízených činností. Svými podněty a nápady mohou rodiče spolupracovat na přípravě ŠVP PV.
- Nejméně dvakrát do roka organizujeme společné setkání s rodiči po provozní době mateřské školy a nejméně třikrát společné hrátky s rodiči, které rozvíjí původní lidové tradice.

Společná setkání s rodiči a veřejností jsou v Příloze č. 4

4.7 PERSONÁLNÍ ZAJIŠTĚNÍ

- Všechny učitelky mají odpovídající odbornou kvalifikaci.
- Učitelky se na třídách denně překrývají 3 hod.
- O čistotu se stará školnice a uklízečka, jídlo vydává kuchařka.
- Učitelky se účastní DVPP, obohacují si znalosti samostudiem, využívají pedagogickou knihovnu a odpovídají za svěřené kabinety.
- Učitelky spolupracují s příslušnými odborníky, jedná-li se o děti se speciálně vzdělávacími potřebami.

Příloha č. 5 obsahuje personální obsazení, DVPP, samostudium, odpovědnosti.

5. ORGANIZACE VZDĚLÁVÁNÍ

- Přijímání dětí do MŠ se řídí platnou legislativou. Přijímány jsou děti od 2 let do 6 (7) let věku. Pokud kapacita nedovoluje přijmout všechny děti, napomáhají zveřejněná kritéria pro přijímání dětí k předškolnímu vzdělávání - **Příloha č. 7**, která bývají nejméně měsíc před zápisem zveřejněna na www stránkách školy. Dítě může být přijato i během školního roku. Zápis do mateřské školy probíhá v měsíci květnu.
- Mateřská škola má kapacitu 90 dětí. Máme 4 třídy – Sluníčka, Berušky, Motýlci, Žabičky. Třídy bývají věkově smíšené. Ve třídě Žabičky jsou umístěny převážně děti nejmladší. Při zařazování dětí do tříd bereme zřetel na dítě jako osobnost, na jeho schopnosti, na přání rodičů. Chceme, aby se děti v naší mateřské škole cítily spokojeně.
- Vzdělávání se uskutečňuje dle ŠVP PV **VESELÁ ŠKOLIČKA**, který je vypracován podle Rámcově vzdělávacího programu pro předškolní vzdělávání, vydaného MŠMT ČR. Každá třída si vytváří samostatný třídní vzdělávací program, který obsahem odpovídá věku, možnostem, zájmům a potřebám dětí konkrétní třídy a formě způsobu práce učitelky. TVP PV vychází ze ŠVP PV naší školy.
- V každé třídě probíhá logopedická prevence Logohrátky, kterou vedou logopedické preventistky dle vytvořeného projektu. **Příloha č. 14**
- S předškolními dětmi, které se chystají k zápisu do ZŠ se provádí intenzivnější příprava v Hrátkách pro předškoláky, které probíhají jednou týdně.
Příloha č. 16
- Snažíme se uplatňovat prožitkové učení. Nabízíme podnětné prostředí s různými koutky (relaxační, čtenářský, výtvarný). Využíváme hry námětové, dramatické, manipulační, pohybové. Není nám cizí experimentování, ranní kruh, komunitní kruh, vzájemná komunikace, pozorování, situační učení. Pobyt na školní zahrádce je upřednostňován před organizovanou dlouhou vycházkou. Učitelky nabízí dětem činnosti odpovídající jejich věku, k účasti v řízených činnostech zejména mladší děti nenutíme, předškolní děti motivujeme tak, aby se řízených činností účastnily, vzhledem k jejich úspěšnému vstupu do základní školy. Hračky, pomůcky jsou dětem na dosah a děti vedeme k šetrnému zacházení s nimi. Vedeme děti k odpovědnosti za své chování, k samostatnosti, spolupráci a rozvíjíme komunikaci.
- Téměř každý měsíc mateřskou školu navštěvuje divadlo. **Příloha č. 7.**
- Snažíme se vycházet vstříc dětem s odloženou školní docházkou, pro které připravujeme ve spolupráci s SPC a zákonnými zástupci vyrovnávací plány. Tyto plány připravujeme i pro děti jiné národnosti.
- Pamatujeme na lidové tradice, které prožíváme společně celá škola. Učitelky z jednotlivých tříd pro celou školu připravují společná témata z integrovaného bloku Lidové tradice nebo Slavnosti. **Příloha č. 8.**
- Narozeniny oslavujeme pouze v rámci každé třídy.

Charakteristika jednotlivých tříd:

Třída Sluníčka – kapacita 23 dětí

Třída je umístěna v poschodí proti schodišti, které je zatočené a je třeba se přidržovat zábradlí. Je laděna do žluté barvy. Šatnu najdete v přízemí. Do umývárny a WC se chodí přes chodbu. Ve třídě je velký koberec kde se děti mohou pohybově vyžít a jsou zde rozkládána lehátka na odpočinek. Druhá část třídy má PVC a děti zde malují, vyrábí a odpoledne svačí. V této části třídy je i pitný režim. Na ranní svačinu a oběd chodí do jídelny. Hračky a pomůcky jsou na dosah dětem a jsou umístěny v otevřených skříních. Je zde celodenní provoz.



Třída Berušky – kapacita 28 dětí

Třída je umístěna v přízemí proti vchodovým dveřím. Je laděna do červené barvy. Šatna navazuje na třídu. Umývárna je součástí třídy, ale na WC musí děti chodit přes chodbu. Dvě třetiny třídy jsou s kobercem, kde se děti mohou pohybově vyžít, pohrát si v kuchyňce, postavit velkou stavbu. Na větší třetině koberce se rozkládají lehátka. Ve třetí části je PVC, kde děti malují, vyrábí a odpoledne svačí. Na ranní svačinu a oběd chodí do jídelny. V této části třídy je umístěn pitný režim. V této třídě se děti ráno schází a odpoledne rozchází. Hračky pomůcky jsou dětem dostupné a umístěny v otevřených skříních. Na odpočinek sem přichází děti ze třídy Žabiček. Je zde celodenní provoz.



Třída Motýlci – kapacita 28 dětí

Třída je umístěna v poschodí vpravo od schodiště. Do umývárny a na WC se chodí ze třídy. Šatna je umístěna v přízemí. Třída je laděna do modré barvy. Je rozdělena na část s PVC, kde si děti hrají u stolů, malují, vyrábí a odpoledne svačí a na část s kobercem, kde děti mohou hrát pohybové hry, stavět rozsáhlé stavby. N koberci se denně rozkládají lehátka. V této třídě jsou zabudované žebřiny a uprostřed místnosti jsou dva sloupy. Na ranní svačinu a oběd chodí do jídelny. Hračky jsou dětem na dosah a jsou v otevřených skříních. Je zde celodenní provoz.



Třída Žabičky – kapacita 11 dětí

Třída je umístěna v přízemí vlevo od vchodových dveří. Boty si děti nechávají v šatně, která je hned vedle třídy a oblečení si ukládají na svoji značku v šatně i ve třídě. Umývárna a WC je přes chodbu. Do této třídy se chodí po třech schodech. Na pohybové aktivity a stavby je část třídy s kobercem a část třídy má PVC, kde děti malují, vyrábí. Uprostřed třídy je sloup. V této třídě najdeme piano a logopedické zrcadlo. Třída je laděna do zelené barvy. Na ranní svačinu a oběd děti chodí do jídelny. Hračky jsou umístěny v uzavřených i otevřených skříních a jsou dostupné dětem. Do této třídy se zapisují děti od dvou let věku, nejmladší. Je zde dopolední provoz. Odpočívát odchází do třídy Berušek.



6. VZDĚLÁVACÍ OBSAH

Obsah vzdělávání je rozdělen do 6 integrovaných bloků, které jsou otevřené, aby nesvazovaly učitelky ve své práci.. Tyto bloky jsou nabídkou pro učitelky, které je dále rozpracovávají do jednotlivých témat dle konkrétních potřeb a situací. Jsou doporučené pro další vzdělávací práci. Z integrovaného bloku Lidové tradice a Slavnosti vypracováváme některá témata, projekty společná pro celou mateřskou školu dle aktuálních odpovědností. **Příloha č. 8.** Integrovaný blok „Šel medvídek do školky“ je určen pro období adaptace dětí, a proto je společný pro celou školu na začátku školního roku. Časově je na měsíc září a říjen, ale délka se přizpůsobí aktuálním potřebám jednotlivých tříd. Ve třídních vzdělávacích programech se dále záměry a výstupy přizpůsobují věku a potřebám dané skupiny dětí. Aktivitám témat jsou vypracovávány do tabulky podle Gardnera. Délka témat není časově omezena. Součástí vzdělávacího programu je preventivní program, který je zaměřen na prevenci rizikového chování. Najdeme ho v **Příloze č. 9.** V **příloze č. 14** je rozepsán celoroční projekt Logohrátky a v **příloze č. 16** celoroční projekt Hrátky s předškoláky.

Vzdělávací obsah vychází z pěti vzdělávacích oblastí RVP PV:

Dítě a jeho tělo
Dítě a jeho psychika
Dítě a ten druhý
Dítě a společnost
Dítě a svět

Směřujeme ponejvíce k těmto klíčovým kompetencím:

KOMPETENCE K UČENÍ

- zkoumá, experimentuje
- klade otázky a hledá na ně odpovědi
- všímá si dění, ve kterém žije

KOMPETENCE K ŘEŠENÍ PROBLÉMŮ

- samostatně řeší problémy
- všímá si pozitivní odezvy, přirozené motivace, vnitřní motivace
- nebojí se chybovat

KOMPETENCE KOMUNIKATIVNÍ

- ovládá dovednosti předcházející čtení a psaní
- dokáže se vyjadřovat a sdělovat své prožitky, nálady, pocity
- komunikuje bez zábran

KOMPETENCE SOCIÁLNÍ A PERSONÁLNÍ

- samostatně rozhoduje o svých činnostech
- spolupodílí se na společných rozhodnutích
- chápe, že nespravedlnost, ubližování, ponižování, agresivita se nevyplácí a že vzniklé konflikty je lépe řešit dohodou

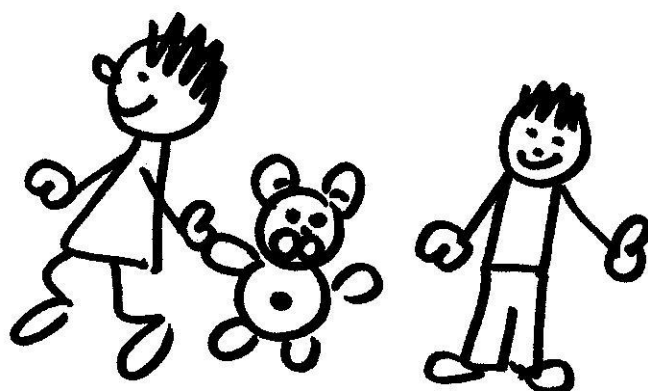
KOMPETENCE ČINNOSTNÍ A OBČANSKÉ

- chápe, že má za své chování odpovědnost a ví, že se může rozhodnout svobodně
- má smysl pro povinnost
- spoluvytváří pravidla společenského soužití mezi vrstevníky
- chápe, že všichni lidé mají stejnou hodnotu

Vzdělávací nabídka představuje souhrn intelektových činností, příležitostí vhodných k naplňování cílů a k dosahování výstupů.

ŠEL MEDVÍDEK DO ŠKOLKY září, říjen

- integrovaný blok zaměřený na adaptaci



- záměry:
 - seznámit děti s prostředím mateřské školy
 - vytvářet vzájemnou důvěru mezi dětmi, pedagogy, ostatními zaměstnanci
 - podporovat pocit jistoty
 - podporovat komunikativní dovednosti
 - seznámit děti mezi sebou, s novými kamarády
 - posilovat u dětí vnímání sebe jako člena třídy
 - naučit děti svou značku a jména kamarádů
 - pomoci dětem získat větší samostatnost a sebedůvěru
 - vést k vnímání přírody všemi smysly
 - seznámit se s pravidly chování v mateřské škole
 - vytvářet povědomí o morálních hodnotách lidí
 - umožnit seznámení se s věcmi kolem nás
 - rozvíjet přirozený pohyb v prostoru
 - vytvářet vztah k místu a k prostředí kde žijí
 - rozvíjet dovednosti hrubé a jemné motoriky
 - vést děti k vyjádření svých pocitů
 - vytvářet povědomí o bezpečnosti
 - rozvíjet návyky stolování
 - rozvíjet dovednosti při hře
- výstupy: co dítě dovede
 - rozloučit se v klidu s rodiči
 - orientovat se v prostorách školy
 - spolupodílet se na vytváření pravidel chování a soužití
 - pojmenovat kamarády jménem
 - poznat svou značku
 - poznat a pojmenovat základní hračky, předměty ve třídě
 - zapojit se do určité aktivity
 - začlenit se mezi vrstevníky
 - vyvinout úsilí o spolupráci
 - vyjádřit prožitek
 - domluvit se slovy, gesty

- porozumět slyšenému
- záměrně pozorovat
- navazovat kontakty
- hlavní činnosti:
 - seznamovací, interaktivní hry
 - pohybové aktivity, hry
 - přirozené situace
 - hry na školní zahrádce
 - volná, spontánní hra
 - společenské hry
 - kooperativní činnosti
 - činnosti zaměřené na porozumění pravidlům
 - experimenty
 - smyslové hry
 - pohádky
 - říkadla, říkadla s pohybem
 - rozhovory, komentování zážitků
 - cvičení organizačních dovedností
 - hry na téma rodiny, kamarádství
 - dramatické činnosti
 - písničky
 - výtvarné hry
 - komunikativní kruh
 - sebeobslužné činnosti
 - relaxační činnosti
 - rituály
 - rytmické, sluchové hry

Možná témata: Kamaráde, pojď si hrát, Co já všechno dovedu, Medvídek, Je nám Spolu dobře, Moje hračka, Naše školička, Bačkorcky, Jablíčko...

HRAJEME SI S PŘÍRODOU

- integrovaný blok zaměřený na ekosystémy a ekologii



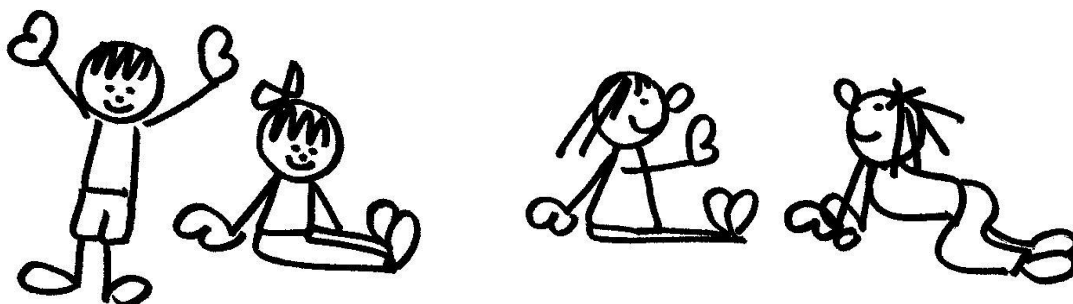
- záměry:
 - vytvářet postoje k okolí, ve kterém žijeme
 - rozvíjet fyzickou i psychickou zdatnost
 - rozvíjet komunikativní dovednosti
 - rozvíjet poznatky o přírodě a životě v ní
 - rozvíjet estetický vztah k přírodě
 - podporovat tvořivost a radost
 - rozvíjet slovní zásobu
 - rozvíjet smyslové vnímání
 - posilovat radost z objevování
 - rozvíjet pozitivní vztah k novým poznatkům, k učení
 - rozvíjet schopnost prožitky a získané dojmy vyjadřovat
 - podporovat záměrné řízení svého chování
 - vytvářet povědomí o ochraně přírody
 - seznamovat s místem a okolím, kde žijeme
 - vytvářet povědomí o přírodním, kulturním, technickém prostředí
 - rozvíjet přizpůsobení se podmínkám vnějšího prostředí
 - vytvářet poznatky o bezpečném prostředí
 - rozvíjet schopnost spolupodílet se
 - posilovat prosociální chování
 - rozvíjet kladný vztah k živé i neživé přírodě
- výstupy: co dítě dovede
 - zvládat běžný pohyb v různém prostředí
 - pohybovat se na sněhu, ledě, v lese, na louce
 - vnímat živou a neživou přírodu
 - pojmenovat zvířata domácí, volně žijící hmyz, ptáky
 - vnímat pomoci smyslů
 - rozpoznat znaky ročních období
 - tvořit s přírodním materiálem
 - těšit se z příjemných zážitků
 - spolupodílet se na společných rozhodnutích
 - rozeznat strom listnatý a jehličnatý
 - pozorovat přírodu
 - uvědomit si nebezpečí
 - všímat si změn přírody

- pečovat o své okolí
 - zvládat praktické situace
 - orientovat se bezpečně v prostorách školy, zahrady a blízkého okolí
 - třídit odpad
 - výtvarně znázornit přírodu
 - malovat štětcem
 - pracovat s modelínou
 - prostorově konstruovat
 - pečovat o okolní životní prostředí
 - chápat prostorové vztahy
 - naučit se krátké texty z paměti
 - řešit problém
 - záměrně se soustředit
 -
- hlavní činnosti:
 - pozorování okolí, přírody a života vněm
 - vycházky do přírody
 - zprostředkované poznávání přírody
 - praktické činnosti s přírodninami
 - sběr přírodnin
 - ekohry
 - péče o životní prostředí
 - společné, skupinové hry
 - rozhovory, komunikace
 - poslouchání přírody
 - filtrace vody
 - sběr odpadků kolem školky
 - estetické a tvůrčí aktivity
 - dramatické činnosti
 - kooperativní činnosti
 - manipulace s předměty, zkoumání jejich vlastností
 - experimenty
 - pohybové hry

Možná témata: Les, Louka, Podzim, Jaro, Zima, Houby, Barvy, Kam ptáčekové, kam?,
Tajemství zahrady, Barevné kontejnery, Modrá babička...

NAŠE TĚLO

- integrovaný blok zaměřený na lidské tělo



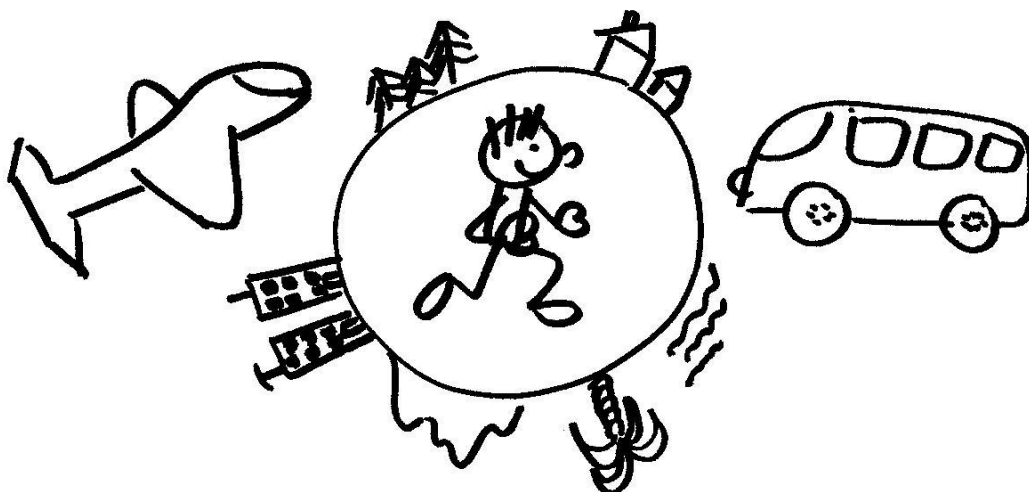
- záměry:
 - podporovat zdravý životní styl
 - rozvíjet sebeobsluhu
 - seznámit se s lidským tělem
 - vytvářet vztah k věcem kolem nás
 - vést děti k bezpečnému pohybu
 - pomoci dětem se zorientovat ve vývoji člověka
 - rozvíjet fyzickou zdatnost
 - rozvíjet užívání smyslů
 - vést děti k péči o své tělo
 - umožnit získat poznatky o lidském těle a zdraví
 - rozvíjet zdatnost
 - rozvíjet praktické dovednosti
 - podporovat práci s knihou
 - posilovat poznávací city
 - posilovat sebeovládání
 - rozvoj myšlení, paměti, pozornosti
 - vést děti k dodržování pitného režimu
 - pomoci dětem překonat strach z lékaře
 - seznámit děti s pojmem nemocnice
 - vytvářet pohodové prostředí
- výstupy: co dítě dovede
 - pojmenovat své pocity
 - užívat smysly
 - rozlišit ovoce a zeleninu
 - rozdělit potraviny nezdravé a zdravé
 - pojmenovat některé důležité vnitřní orgány lidského těla
 - pečovat o své zdraví
 - zvládnout sebeobsluhu
 - postarat se o své osobní věci
 - správně držet tužku
 - správně držet tělo
 - pojmenovat části lidského těla
 - používat věci denní potřeby

- improvizovat
 - domluvit se slovy
 - vymyslet jednoduchá synonyma, homonyma, antonyma
 - projevovat zájem o knížky
 - poznat nějaká písmena a číslice
 - využívat zkušenosti
- hlavní činnosti:
 - námětové hry
 - rozhovory, diskuze, úvahy
 - komunitní kruhy
 - komunikativní kruhy
 - pohybové aktivity
 - pěší výlety
 - sebeobslužné činnosti
 - relaxační a odpočinkové činnosti
 - činnosti směřující k prevenci
 - práce s knihou
 - hudebně pohybové hry
 - smyslové hry
 - hry pro rozvoj paměti, pozornosti
 - zdravotní cviky
 - lokomoční činnosti
 - činnosti využívající sdělovací prostředky
 - činnosti k časovým pojmům
 - hry zaměřené na poznání

Možná témata: Moje tělo, Můj kamarád, Když Alenka stůně, Zelenina, sklenička, Lékař, Když je Adámek smutný, Bolavé zuby,

CESTUJEME PO SVĚTĚ

- integrovaný blok zaměřený na svět lidí, ve kterém žijeme



- záměry:
 - rozvíjet vnímání všemi smysly
 - vytvářet základy pro práci s informacemi
 - rozvíjet vyjadřovací schopnosti
 - podporovat duševní pohodu
 - rozvíjet poznávací schopnosti
 - seznamovat děti s okolním světem
 - posilovat prosociálnost
 - vést děti k delší soustředěnosti
 - rozvíjet jemno a hrubou motoriku
 - umožnit dětem řešit problém
 - rozvíjet praktické dovednosti z oblasti dopravy
 - vést děti k bezpečnosti
 - podporovat pravolevou orientaci
 - rozvíjet početní představy
 - vytvářet povědomí o jiných kulturách
 - vytvářet povědomí, že lidská činnost může zlepšovat i ničit
 - rozvíjet paměť a pozornost
 - podporovat uvědomění si vlastního těla
 - vytvářet hodnoty společnosti
 - podporovat autentičnost
 - seznamovat se světem lidí
 - rozvíjet úctu k životu
 - vytvářet pocit sounáležitosti se světem
 - upevňovat pravidla chování ve vztahu k druhému
 - rozvíjení praktických dovedností
- výstupy: co dítě dovede
 - využít knihu, encyklopedii
 - uplatnit fantazii

- použít výtvarný materiál
 - rozeznat dopravní prostředky
 - hledat otázky a odpovědi
 - vnímat, že svět není jen naše kultura
 - uvědomit si nebezpečí a kam se v případě potřeby obrátit
 - požádat o pomoc
 - hodnotit své prožitky
 - podřídit se skupině
 - pochopit osobní odlišnosti
 - řešit konflikty
 - zorganizovat hru
 - vyjádřit prožitek hudebně, pohybově, dramaticky, slovně
 - vyjádřit svou fantazii
 - chápat prostorové pojmy
 - rozvíjet vztahy k rodině
- hlavní činnosti:
 - námětové hry
 - pohybové hry
 - výtvarné aktivity
 - hudební činnosti
 - hudebně pohybové aktivity
 - činnosti směřující k prevenci
 - vyprávění, poslech
 - prohlížení knížek
 - sluchové hry
 - hry se slovy
 - konstruktivní hry, stavebnice
 - dramatické hry
 - hry na cvičení postřehu
 - třídění
 - přiřazování
 - pěší výlety
 - návštěva na MÚ
 - hry pro rozvoj vůle
 - cestování po světě

Možná témata: Jdeme do světa, Doprava po městě? Vodní svět, všude dobře, Doma Nejlépe, Čím pojedeme...

LIDOVÉ TRADICE

- integrovaný blok zaměřený na lidové tradice v našem městě



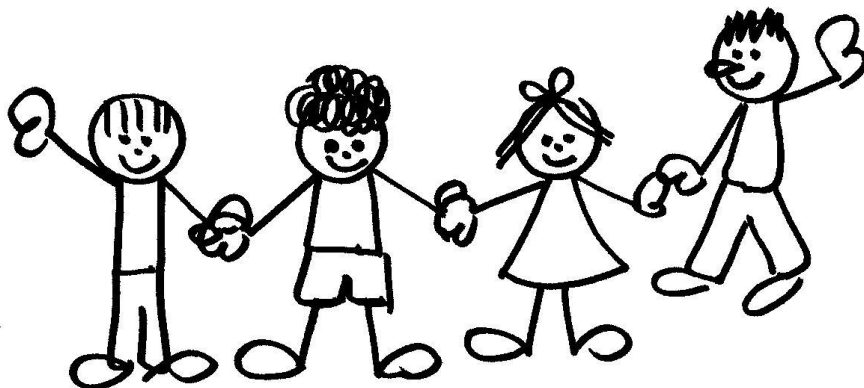
- záměry:
 - zdokonalovat jemnou a hrubou motoriku
 - vytvářet zdravých životních postojů
 - rozvíjet estetický cit
 - rozvíjet výtvarné, dramatické, pohybové a hudební formy sdělení
 - rozvíjet tvořivé sebevyjádření
 - umožnit poznávání sama sebe, uvědomování si vlastní identity
 - rozvíjet schopnosti sebeovládání
 - rozvíjet kultivaci mravního i estetického vnímání, citění a prožívání
 - posilovat toleranci a přizpůsobivost
 - rozvíjet zdravý životní styl
 - rozvíjet verbální i neverbální komunikativní dovedností
 - rozvíjet kooperativní dovednosti
 - poznávat přirozené sociokulturní prostředí
 - rozvíjet schopnosti vnímat a přijímat základní hodnoty společnosti
 - seznamovat se světem lidí, kultury a umění
 - vytvářet povědomí o existenci ostatních kultur
 - seznamovat s místem, prostředím, ve kterém dítě žije
 - rozvíjet schopnosti přizpůsobit se podmínkám vnějšího prostředí
 - vytvářet povědomí o sounáležitosti se světem
- výstupy: co dítě dovede
 - vnímat, že svět má svůj řád
 - zapojit se do společenského a kulturního dění
 - spoluvytvářet pohodu prostředí
 - vnímat, že změny jsou přirozené
 - orientovat se v blízkém okolí
 - zvládat požadavky z běžných proměn kolem sebe
 - domluvit se na společném řešení
 - hodnotit svoje zážitky
 - vyjadřovat se prostřednictvím hudebních a hudebně pohybových činností
 - dodržovat pochopená a dohodnutá pravidla

- spolupracovat s ostatními
 - odmítnout nepříjemnou komunikaci
 - těšit se z příjemných zážitků
 - rozhodovat o svých činnostech
 - uvědomovat si svou samostatnost
 - využívat své smysly
 - poznat lidové tradice v hudbě, v literatuře, ve zvycích
 - řešit vzniklé situace
 - naučit nazpaměť krátké texty
 - využívat zkušeností k učení
 - chápat časové pojmy
 - porozumět slyšenému
 - učit nová slova a aktivně je používat
 - vyjadřovat samostatně myšlenky, pocity, nápady
 - koordinovat lokomoci
 - vědomě napodobit jednoduchý pohyb
 - zvládnout sebeobsluhu
- hlavní činnosti:
 - hudební činnosti
 - pečení posvícenských koláčů, vánočního cukroví
 - pohybové, taneční činnosti
 - výtvarné činnosti
 - masopustní průvod městem
 - čarodějnický bál
 - karneval
 - velikonoční řehtání
 - barvení vajíček
 - vyprávění
 - poslech vyprávěného, čteného
 - rozhovory, diskuse
 - recitace
 - dramatické činnosti
 - společná setkání celé školky

Možná témata: Posvícení, Přijela pouť, Čertíci bertíci, Vánoční zvonkování,
Masopustní průvod, Čarodějnický bál, Jak šlo vejce na vandr...

SLAVNOSTI

- integrovaný blok zaměřený na společné akce



- záměry:
 - rozvíjet vzájemné vztahy
 - rozvíjet estetičnost
 - rozvíjet morální hodnoty
 - učit děti formulovat své postoje
 - posilovat sebevědomí
 - vytvářet zvědavost, radost z objeveného
 - rozvíjet sebeovládání
 - rozvíjet jazykové a komunikativní dovednosti
 - posilovat fyzickou a psychickou zdatnost
 - vést k plnému prožitku
 - aktivovat děti k podílení se na společném výsledku
 - cvičit paměť
 - rozvíjet tvořivost, pracovní dovednosti
 - posilovat záměrné soustředění
 - rozvíjet praktické dovednosti
 - rozvíjet kooperativní dovednosti
 - vytvářet hodnoty společnosti
 - poznávat jiné kultury
 - pečovat o své okolí
 - rozvíjet úctu k životu
 - rozvíjet přizpůsobivost se změnám
- výstupy: co dítě dovede
 - zvládat praktické dovednosti
 - zvládat sebeobsluhu
 - pečovat o své okolí
 - chápat společenský život
 - uvědomit si nebezpečí
 - orientovat se ve známém prostředí
 - jednat na základě svých pohnutek
 - dodržovat pravidla
 - chovat se zdvořile

- vyjadřovat se hudebně, dramaticky, pohybově
 - uplatňovat společenské návyky
 - respektovat potřeby druhého
 - spolupracovat
 - naučit se krátké texty
 - vést jednoduché úvahy
 - nalézt nové řešení
 - postupovat podle pokynů
 - soustředit se
 - formulovat otázku
 - vyjádřit svou myšlenku
 - chápat vtip a humor
 - popsat situaci
 - ovládat koordinaci oka a ruky
 - poznávat pomocí smyslů
- hlavní činnosti:
 - barevný den ve školce
 - oslava MDD
 - práce s literárními texty a s obrazovým materiálem
 - den otevřených dveří
 - společné zábavy a aktivity
 - návštěvy kulturních akcí
 - praktické manipulace s nástroji
 - společná povídání
 - komunitní kruh
 - pohádky, básničky, říkadla, hádanky
 - námětové hry
 - činnosti předcházející čtení a psaní
 - smyslové hry
 - pohybové hry
 - práce s knihou
 - vyhledávání v encyklopedii
 - přednes, recitace, dramatizace
 - hudebně pohybové činnosti

Možná témata: Oranžový den, Hledáme poklad, Naše olympiáda, Škola volá, jedeme na výlet, Botičky,

7. EVALUAČNÍ SYSTÉM

Vlastní hodnocení se týká našeho ŠVP Veselá školička, podmínek vzdělávání, průběhu vzdělávání, výsledků vzdělávání, TVP, sebereflexe. Evaluační techniky probíhají na úrovni školy, třídy a dítěte.

FORMY HODNOCENÍ

- **na úrovni školy:** SWOT analýza, dotazníky (výsledky SWOT a dotazníků jsou v **Příloze č. 10**), portfolio školního roku, fotografie z dění ve škole, hospitační činnost – **Příloha č. 11**, výroční zpráva, kritéria pro hodnocení ŠVP PV – **Příloha č. 12**, kritéria pro osobní příplatky a odměny – **Příloha č. 13**, předávání poznatků o pedagogické práci, hodnocení práce provozních zaměstnanců
- **na úrovni třídy:** diskuze, denní sebereflexe, komunitní posezení (při poradách), rozhovory s kolegyněmi, evaluace tématu, evaluace integrovaného bloku, poznámky v třídní knize, fotografie, vzájemné hospitace ve třídách
- **na úrovni dítěte:** portfolia dětí, komunitní kruhy, diagnostika – Orientační poznámky o vývoji dítěte, diagnostické kresby postavy, rodiny,.... vyrovnávací plány pro děti s odkladem školní docházky, děti jiné národnosti,...pozorování, evaluace očima dětí, smajlíky

8. VZDĚLÁVÁNÍ DĚTÍ SE SPECIÁLNÍMI VZDĚLÁVACÍMI POTŘEBAMI

- Při vzdělávání dítěte s přiznaným podpurným opatřením upravuje mateřská škola podmínky podle aktuálních potřeb. Podpurná opatření pro děti se SVP se řeší podle doporučení školského poradenského zařízení. MŠ spolupracuje s PPP Havlíčkův Brod, SPC Jihlava, s příslušnými odborníky.
- Zodpovědnou osobou za systém péče je ředitel školy, dále zástupkyně za MŠ, kteří případně pověřují učitelku k sestavení plánu pedagogické podpory (PLPP), individuálnímu vzdělávacímu plánu (IVP) a k zajištění komunikace se zákonným zástupcem dítěte.
- Tvorbu, realizaci, vyhodnocení PLPP, IVP dítěte sestavuje pověřená učitelka a má písemnou podobu. Tvorbě PLPP budou předcházet konzultace s odborníky, vzájemná komunikace učitelů ohledně stanovení cílů, metod práce, způsobu kontroly osvojení dovedností, návyků a postojů.
- Podmínky pro vzdělávání musí vždy odpovídat individuálním potřebám dítěte. Dle stupně přiznaného podpurného opatření je zapotřebí zajistit asistenta pedagoga.

9. VZDĚLÁVÁNÍ DĚTÍ NADANÝCH A MIMOŘÁDNĚ NADANÝCH

Při vzdělávání dětí vytváříme v rámci integrovaných bloků, témat, projektů podmínky, které stimulují potenciál všech dětí v různých oblastech. Je přihlíženo na individuální možnosti dětí v rámci pestré nabídky aktivit, které umožňují dítěti potenciál projevit a v co největší míře využít. Podporujeme všechny projevy, známky nadání, nečekáme na jeho identifikaci nadání. Dětem, které projevují známky nadání, věnujeme zvýšenou pozornost v rozmanitých oblastech tak, aby se dítě dle individuálních možností rozvíjelo. Jedná-li se o mimořádné nadání, doporučíme zákonnému zástupci dítěte návštěvu ve školském poradenském zařízení. Pokud toto zařízení identifikuje mimořádné nadání, vypracujeme ve spolupráci se školským poradenským zařízením a s rodiči IVP.

10. VZDĚLÁVÁNÍ DĚTÍ OD DVOU DO TŘÍ LET

- V mateřské škole je zřízena třída s 11 dětmi, kam se snažíme umístit děti nejmladší, to znamená děti od dvou let věku (zpravidla už bez plen). Jedná se tedy o třídu heterogenní.
- Třída pro děti od dvou let je vybavená hračkami, didaktickým materiálem vhodným pro děti dvouleté.
- Nábytek je přizpůsoben ergonomickým a antropometrickým zásadám.
- Dětem je umožněno poznávat svět všemi smysly, experimentovat, objevovat.
- Důraz je kladen na šetrné získávání prvních sociálních zkušeností mimo širší rodinu.
- Metodami práce je nápodoba, situační učení, vlastní prožitek a především hra.
- Je kladen důraz na opakování činností, na pravidelnost, rituály denního režimu, na individuální péči v menších skupinách či individuálně.
- Ve vzdělávání se bere ohled na specifika psychického vývoje. Dvouleté děti jsou ještě egocentrické.
- Děti si mohou do třídy přinést bezpečnou hračku, specifickou pomůcku z domova.
- Na jídlo mají děti o deset minut delší časový úsek než ostatní starší děti.
- Učitel vytváří svým laskavým přístupem pocit důvěry a bezpečí.
- Ve třídě je dostatečně velký prostor na pohyb dětí. Nechybí ale ani část s línem na výtvarné činnosti.
- Ve třídě je vytvořen kout na převlékání dětí s úložnými prostory. V šatně je další úložný prostor pro náhradní oblečení.
- Na hygienické potřeby (vlhčené ubrousky, kapesníky, náhradní oblečení,...) je ve třídě vyčleněna skříň.
- Při odpočinku se děti nechávají dospát podle individuální potřeby.
- Ve třídě vypomáhá dle potřeby školnice a uklízečka.
- Zásadní je, že učitelka úzce spolupracuje s rodiči dvouletých dětí.

11. PŘÍLOHY

Příloha č. 1

Provozní řád dětského hřiště.

Příloha č. 2

Uspořádání dne

Příloha č. 3

Plán pedagogických a provozních rad.

Příloha č. 4

Společná setkání s rodiči a veřejností.

Příloha č. 5

Personální zajištění, DVPP, samostudium

Příloha č. 6

Kritéria pro přijímání dětí.

Příloha č. 7

Divadelní a kulturní akce

Příloha č. 8

Společná témata – integrované bloky Lidové tradice, Slavnosti.

Příloha č. 9

Program prevence sociálně patologických jevů.

Příloha č. 10

Výsledky SWOT a dotazníků.

Příloha č. 11

Hospitační činnost.

Příloha č. 12

Kritéria pro hodnocení ŠVP PV.

Příloha č. 13

Kritéria pro osobní příplatky.

Příloha č. 14

Logopedické hrátky

Příloha č. 15

TVP PV

Příloha č. 16

Hrátky s předškoláky

12. AKTUALIZACE

13. SEZNAM POUŽITÉ LITERARURY

Rámcový vzdělávací program pro předškolní vzdělání Leden 2017

Praktický průvodce třídním vzdělávacím programem mateřské školy 2006

Manuál k přípravě školního (třídního) vzdělávacího programu mateřské školy 2005

Obsah a formy předškolního vzdělávání, E. Svobodová

Začít spolu pro předškolní vzdělávání, J. Gardošová, L. Dujková a kol.

Vzdělávání v mateřské škole, E. Svobodová a kol.

Rok v mateřské škole, Opravilová E.

Kurikulum podpory zdraví v mateřské škole, M. Havlínová, E. Vencálková a kol.

Informační materiály ke vzdělávání dětí od dvou do tří let v mateřské škole,

Č.j.:MSMT-27987/2016-1